

Medición de

# Transparencia Empresarial

CENS

2015



medición de  
transparencia  
empresarial  
Empresas de  
Servicios Públicos



TRANSPARENCIA  
POR COLOMBIA  
CAPÍTULO TRANSPARENCIA INTERNACIONAL

 **8°** Año Consecutivo

 **32** Empresas de Servicios Públicos

 **15** Empresas del Sector de Energía y Gas

 **11** Empresas del Sector de Acueducto, Alcantarillado y Aseo

 **6** Empresas del Sector de las Tecnologías de la Información y las Comunicaciones

Empresas domiciliadas en **16** ciudades ubicadas en **11** Departamentos.

 **Grupos de Interés Impactados**

 **33.349.300** Usuarios

 **42.177** Empleados

 **72.887** Tercerizados

 **1.780** Contratistas

 **15.619** Proveedores

# Índice de Transparencia de las Entidades Públicas



## Niveles de riesgo de corrupción por Entidades Nacionales

Las calificaciones en promedio sólo logran un nivel de riesgo medio de corrupción con **67,4** sobre 100 puntos.

Ranking	Entidad	Visibilidad	Institucionalidad	Control y sanción	ITN	Niveles de riesgo
1	Superintendencia de Sociedades	83,5	86,8	86,2	86	Moderado
6	Comisión de Regulación de Energía y Gas - CREG	84	79	82,3	82	Moderado
8	Superintendencia de Industria y Comercio	85,6	78,9	79,6	81	Moderado
15	Instituto de Planificación y Promoción de Soluciones Energéticas para las Zonas no Interconectadas - IPSE	69,8	73,7	85,2	76	Moderado
21	Comisión de Regulación de Comunicaciones - CRC	82	67,1	75,2	74	Medio
25	Ministerio de Tecnologías de la Información y las Comunicaciones	73,9	74	68,8	72	Medio
28	Ministerio de Minas y Energía	76,2	66,2	76,1	72	Medio
45	Superintendencia de Servicios Públicos Domiciliarios	77,2	60,8	63,6	67	Medio
46	Ministerio de Vivienda, Ciudad y Territorio	66,3	77,7	51,9	67	Medio
65	Comisión de Regulación de Agua Potable y Saneamiento Básico - CRA	71,3	52,8	63,1	61	Medio

Fuente: Índice de Transparencia de las Entidades Públicas 2013 – 2014. Corporación Transparencia por Colombia, 2015.

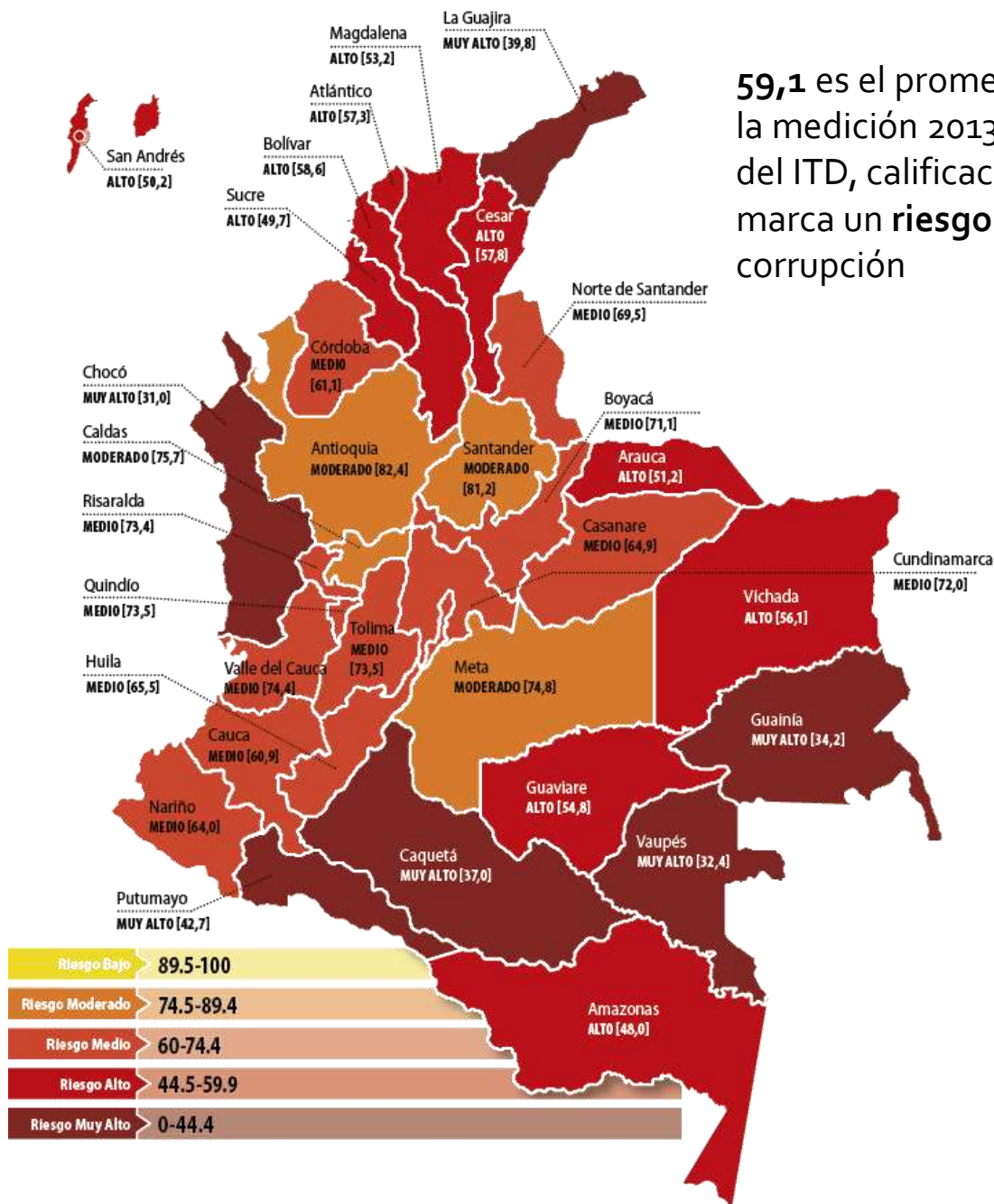
**73,72** es el promedio de las Entidades Nacionales evaluadas (rectoras, reguladoras y de inspección y vigilancia del sector de servicios públicos) que las ubica en **Riesgo Medio** y que corresponde a 77 Visibilidad, 72 Institucionalidad y 73 Control y Sanción.

**85** fueron las entidades evaluadas de las tres ramas del poder público y órganos autónomos de regulación y control.

# Índice de Transparencia de las Entidades Públicas



## Niveles de riesgo de corrupción por Departamento



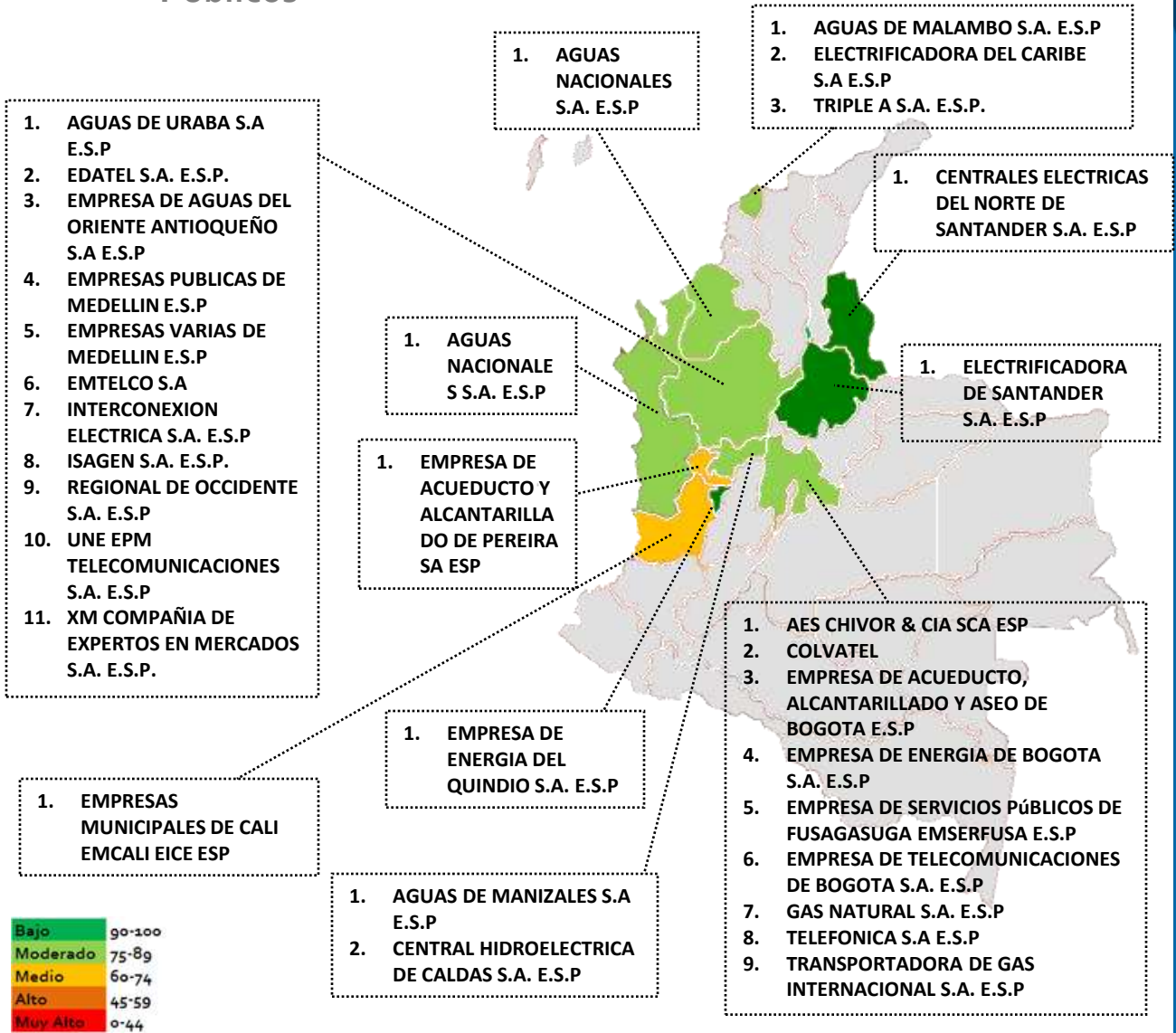
Fuente: Índice de Transparencia de las Entidades Públicas 2013 – 2014. Corporación Transparencia por Colombia, 2015.

Las entidades territoriales de categoría 3 y 4 son las más afectadas por estos riesgos, y la mayor parte de ellos se localizan en las regiones de Amazonia, Orinoquia y Pacífica.

# Medición de Transparencia Empresarial 2015



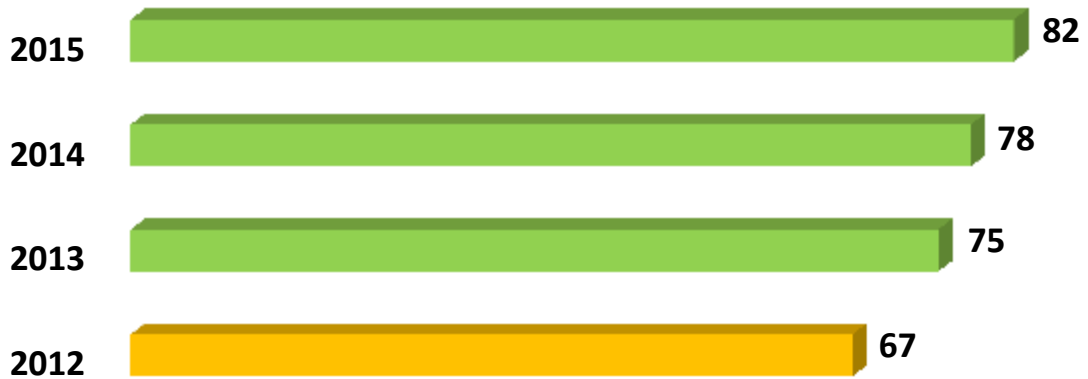
## Niveles de riesgo de corrupción Empresas de Servicios Públicos



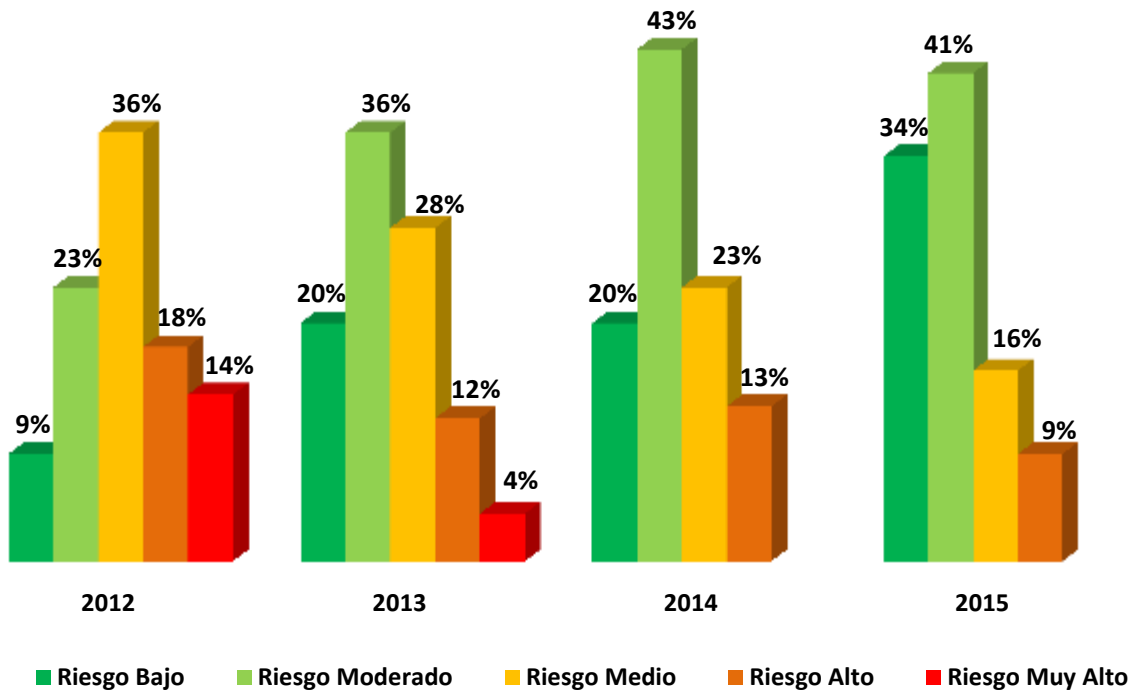
Las empresas participantes en la MTE están ubicadas (domicilio) en 11 Departamentos, aunque su área de influencia en unos casos abarca el territorio nacional.

Concuerdan con el ITD en el nivel de riesgo las empresas que están ubicadas en *Antioquia, Caldas y Santander* que se encuentran en **Moderado**, y *Risaralda y Valle del Cauca* en **Medio**.

# Promedio General Medición de Transparencia Empresarial 2015

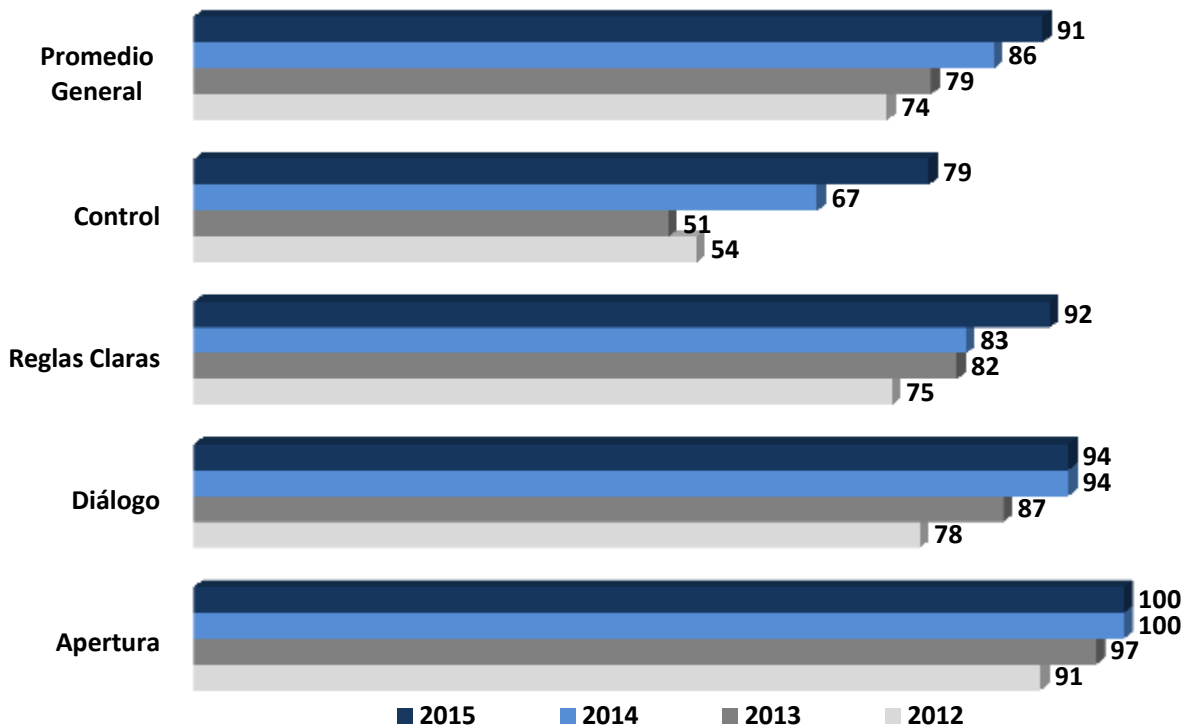


## Resultados de la Medición comparados con niveles de riesgo por año

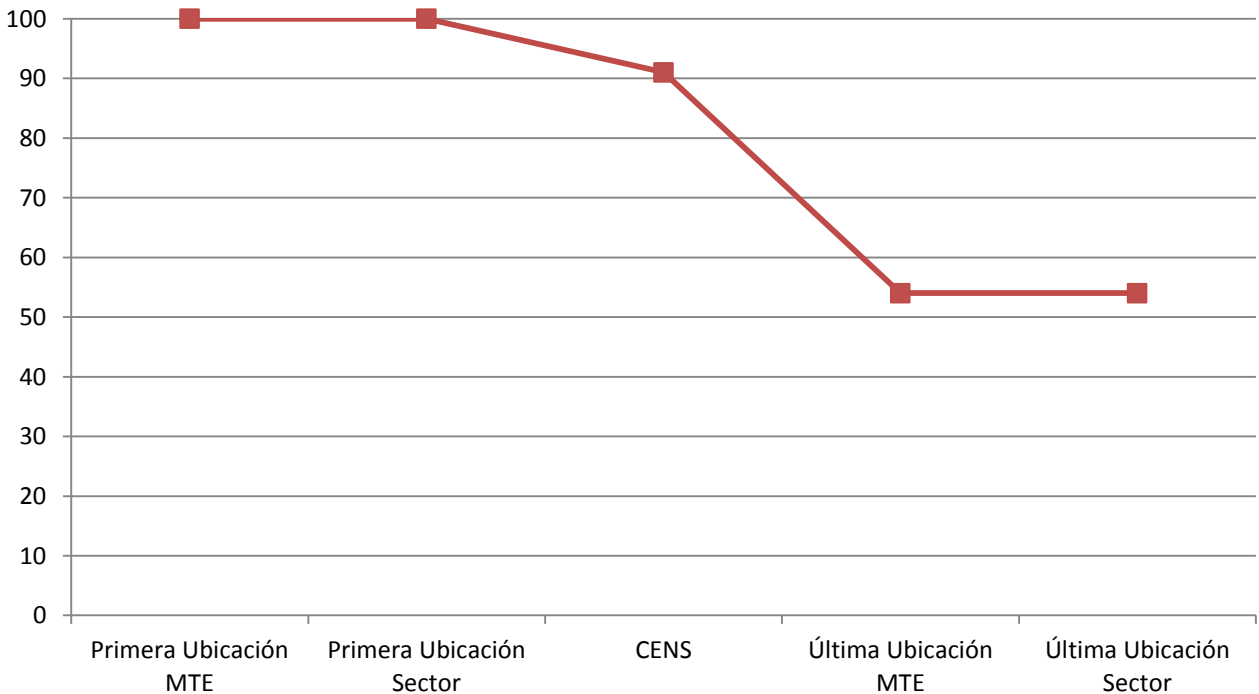


Bajo	90-100
Moderado	75-89
Medio	60-74
Alto	45-59
Muy Alto	0-44

# Resultados CENS

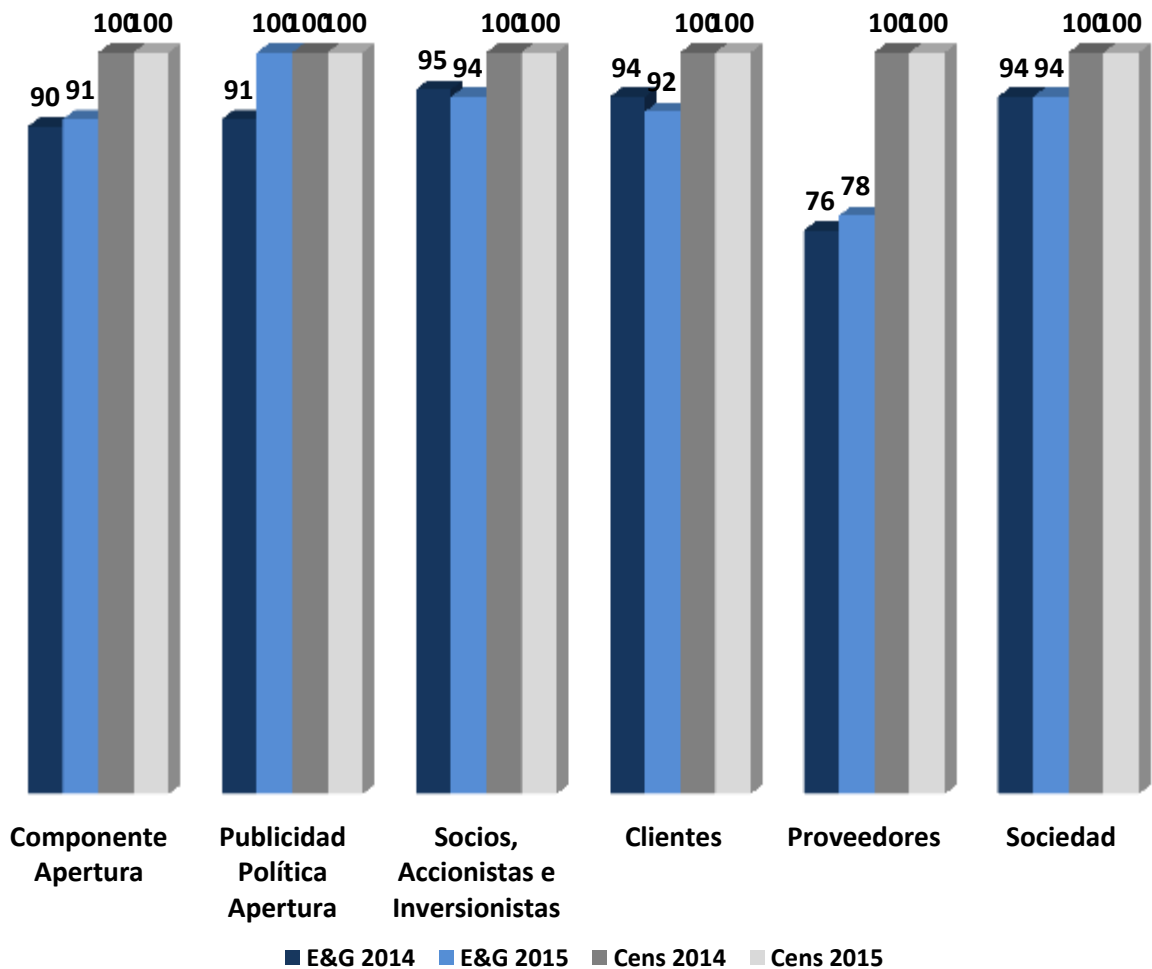


# Posicionamiento CENS





## Resultados Comparativos por Sector - CENS

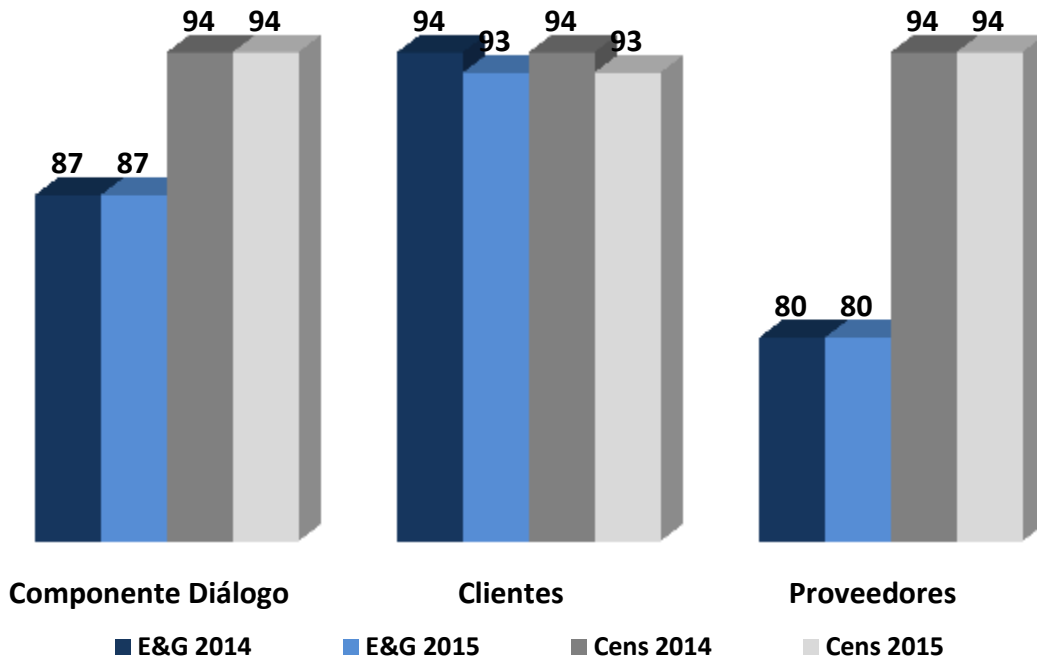


- Mantiene la misma calificación y nivel de riesgo frente a su evaluación en 2014
- 9 puntos más que el promedio del sector en 2015
- Seguir innovando en canales, medios, formatos para promover transparencia activa
- Hacer mayor divulgación del programa anticorrupción, su implementación y sistemas utilizados para garantizar su cumplimiento





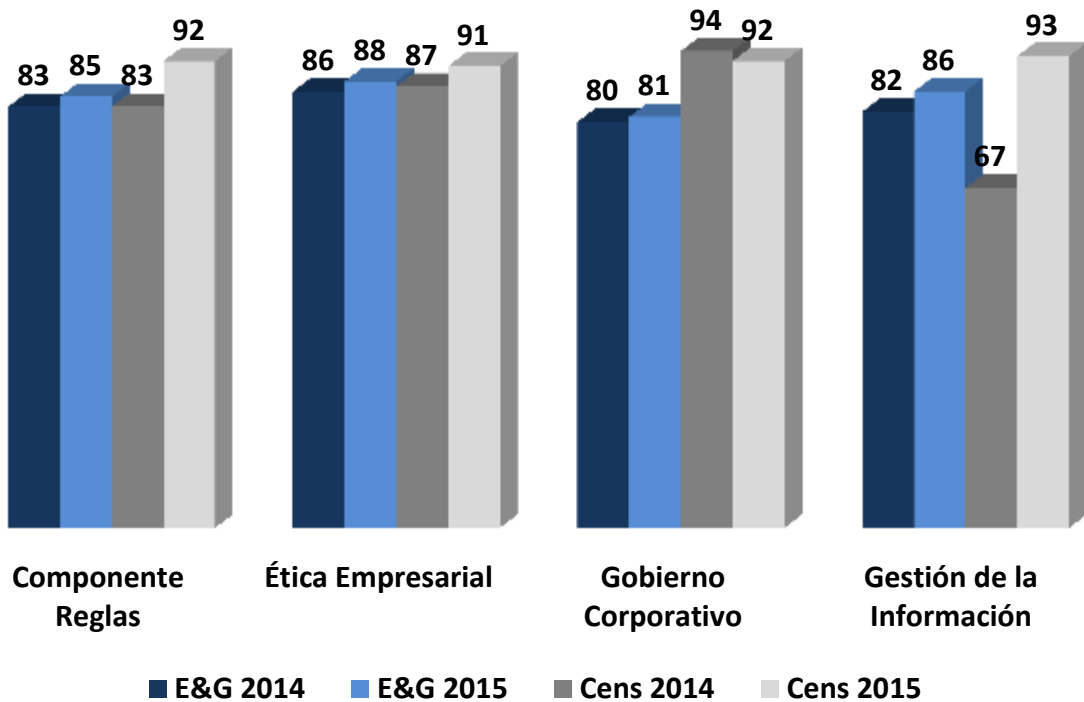
## Resultado Comparativos por Sector - CENS



- Mantuvo la calificación y nivel de riesgo frente a su evaluación en 2014
- 7 puntos más que el promedio del sector en 2015
- 80% fue el porcentaje de quejas y reclamaciones a favor de los usuarios
- Mantener y fortalecer prácticas de diálogo e interacción con todos los grupos de interés



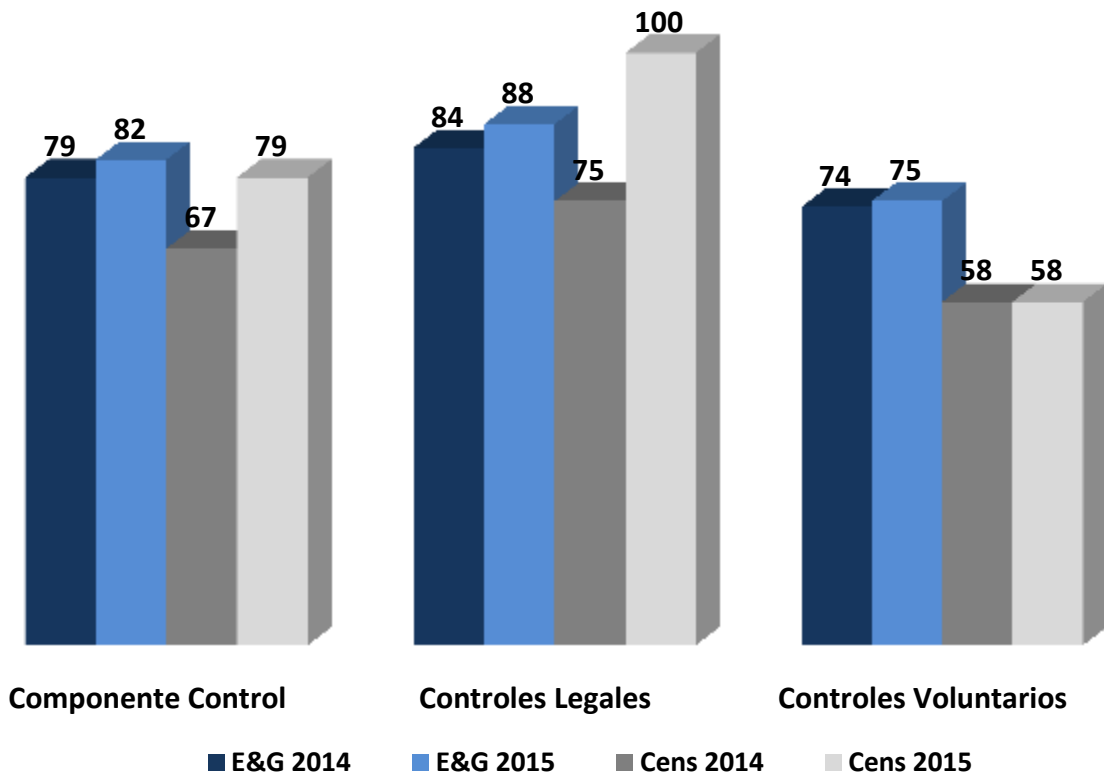
## Resultados Comparativos por Sector - CENS



- 9 puntos más frente a su evaluación en 2014, pasando de riesgo moderado a bajo
- 7 puntos más que el promedio del sector en 2015
- Fortalecer impacto en el número de personas capacitadas en principios y valores éticos, especialmente quienes están vinculados mediante terceros y los proveedores
- Revisión y fortalecimiento de prácticas de gobierno corporativo
- La empresa no realizó medición de clima organizacional

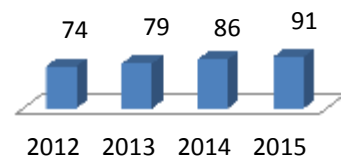


## Resultados Comparativos por Sector - CENS

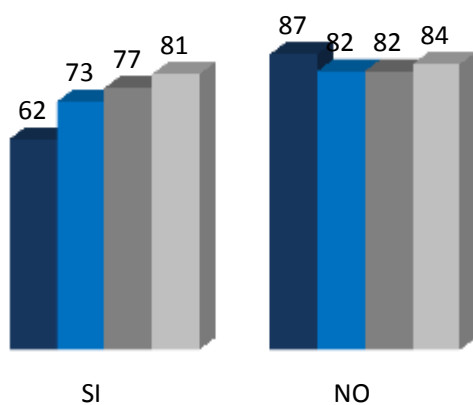


- 12 puntos más frente a su evaluación en 2014
- 3 puntos menos que el promedio del sector en 2015
- La empresa no tuvo ninguna sanción por parte del ente de control durante la vigencia 2014
- El informe de sostenibilidad no es certificado por un tercero de acuerdo al estándar
- Fortalecer alcance del programa anticorrupción para alinear partes interesadas e intermediarios con las políticas de integridad de la empresa

CENS



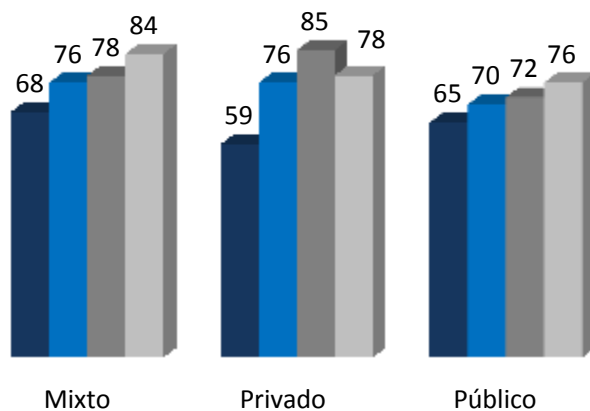
Usuarios Finales



■ 2012 ■ 2013 ■ 2014 ■ 2015



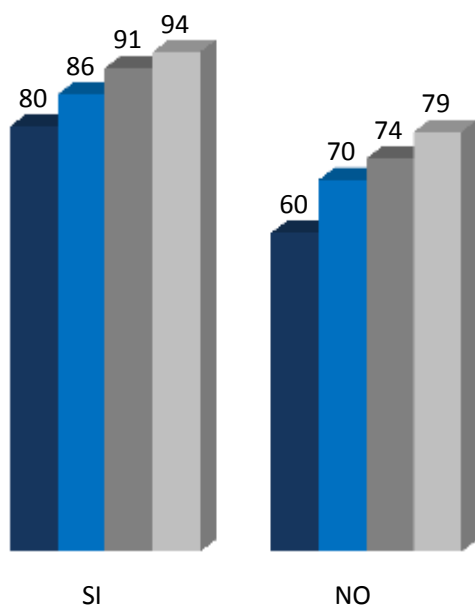
Capital



■ 2012 ■ 2013 ■ 2014 ■ 2015



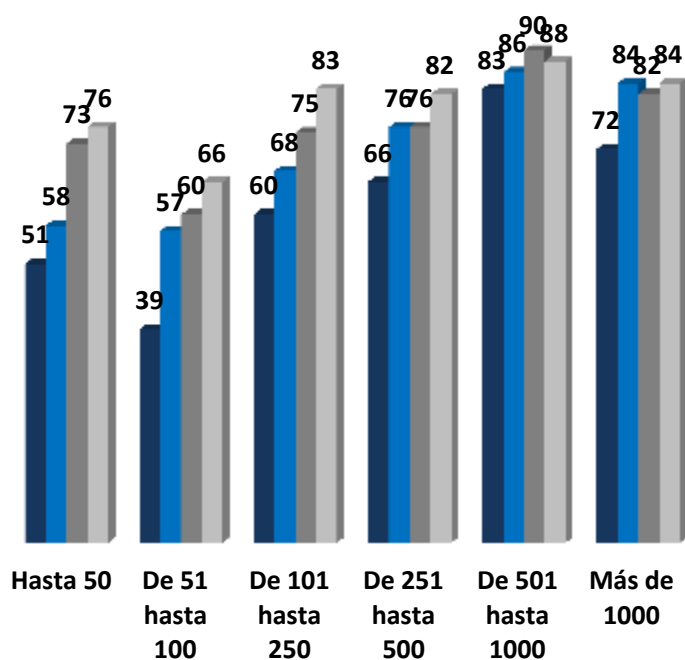
Emisor de Valores



■ 2012 ■ 2013 ■ 2014 ■ 2015

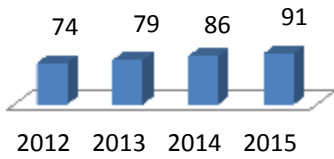


Empleados

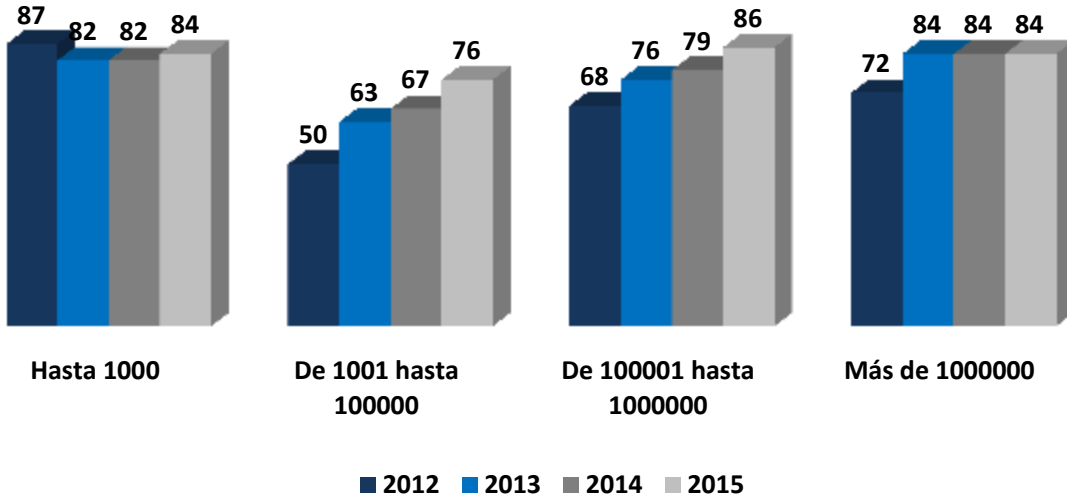


■ 2012 ■ 2013 ■ 2014 ■ 2015

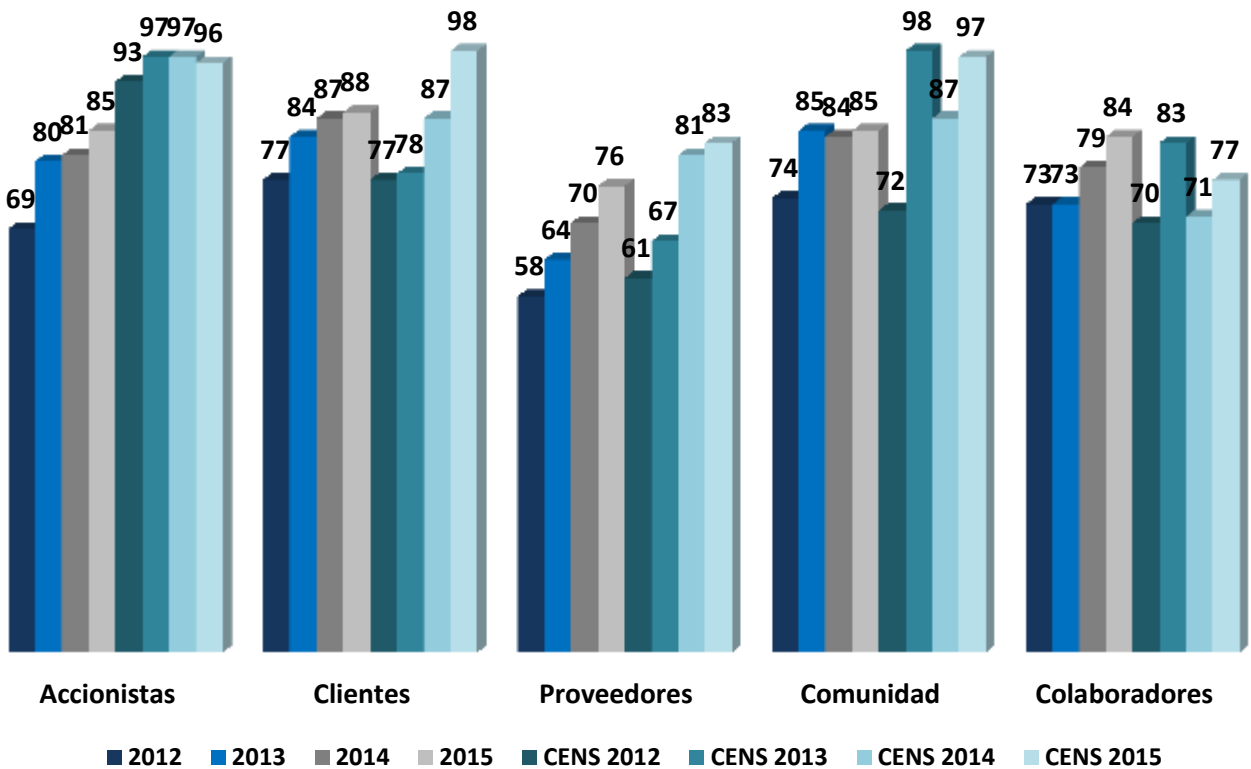
### CENS



### Cientes

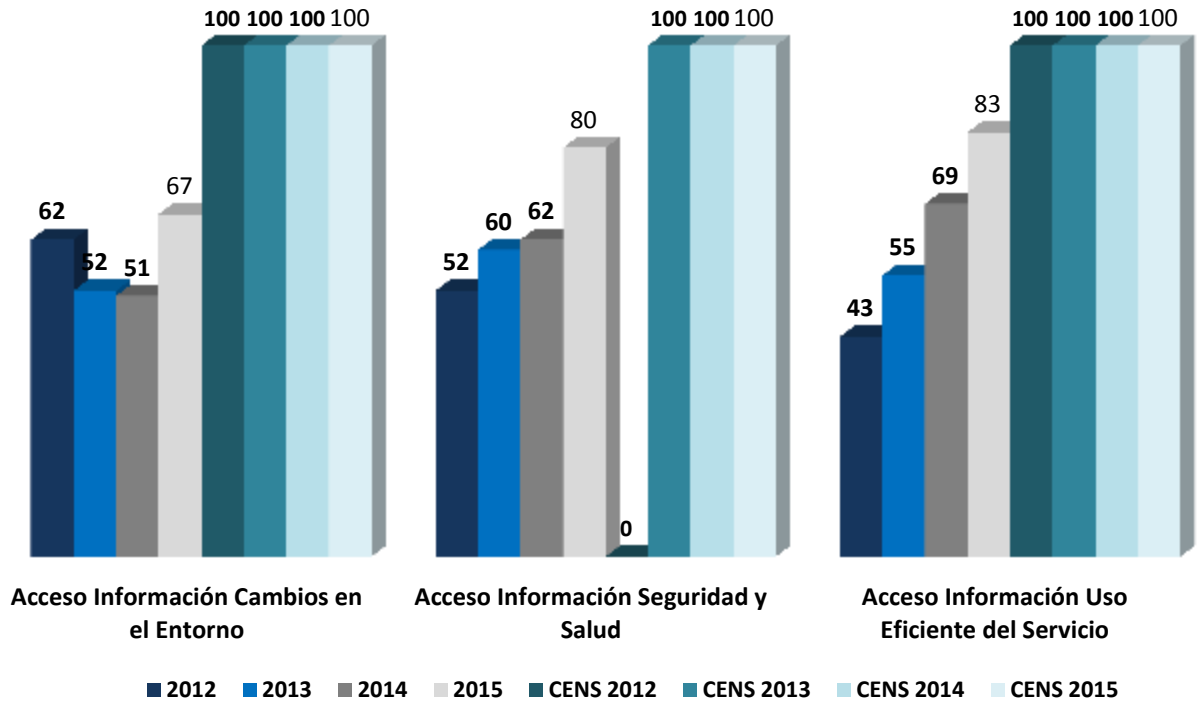


### Grupos de Interés

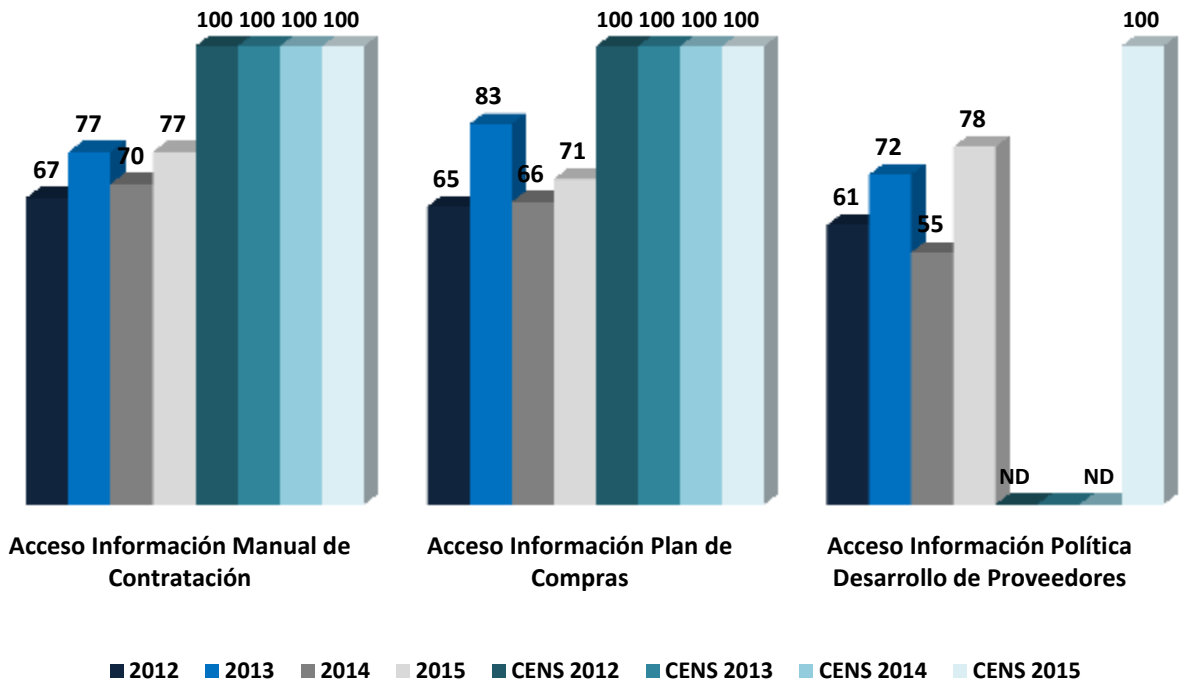




## Usuarios

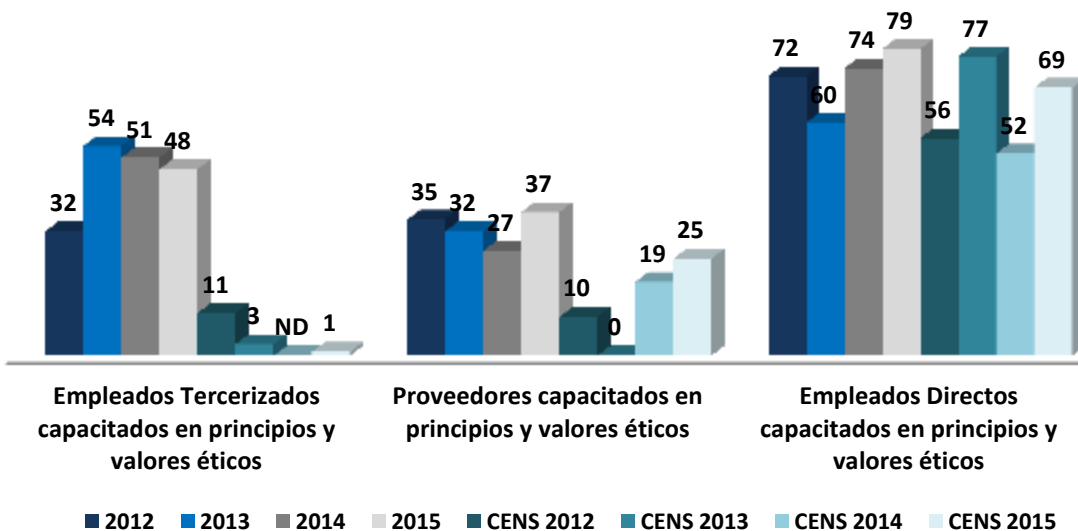


## Proveedores

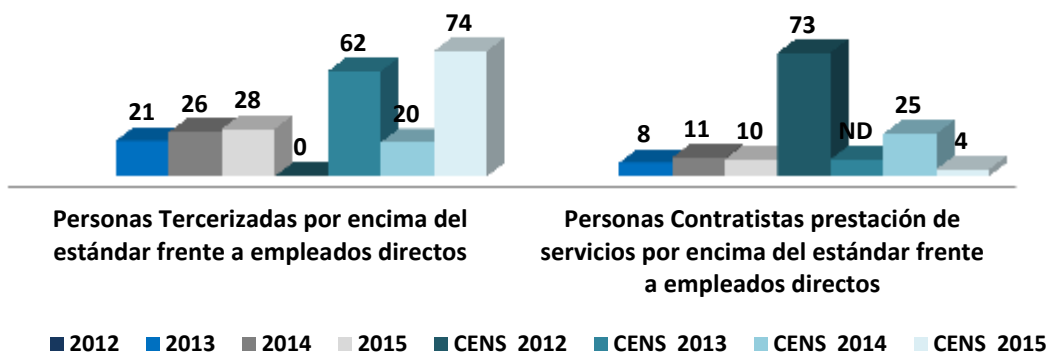




## Capacitación



## Vinculación



## Equidad

